

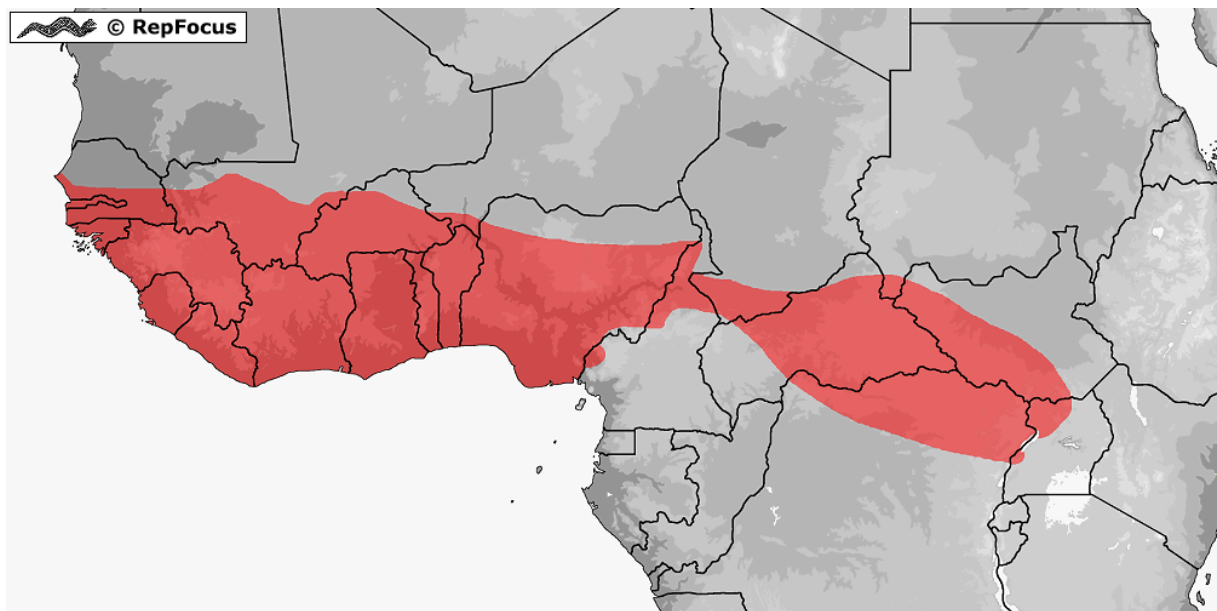
Kungspyton - Skötsel och fakta

Kungspyton (*Python regius*) är den överlägset vanligaste pytonormen i fångenskap idag (2022), och en av de vanligaste ormarterna i fångenskap överhuvudtaget.

Släktet *Python* är ett av släktena i familjen pytonormar – Pythonidae. Släktet omfattar 10 arter från Afrika och Asien. Kungspyton är en av de minsta arterna i släktet, som även omfattar riktigt stora ormar såsom Klippyton (*Python sebae*) och Tigerpyton (*Python molurus*).

Alla pytonormar är ogiftiga och kväver i stället sina byten genom att slingra kroppen runt bytesdjuret och krama åt.

Kungspyton förekommer i naturen i västra och centrala Afrika, primärt i skogsområden, gräsmarker samt savannområden.



© Rune Midtgaard, www.repfocus.dk

Kungspyton är primärt aktiv från skymning till gryning, men kan som de flesta andra "nattaktiva" ormar även regelbundet ses ligga och sola under dagtid.

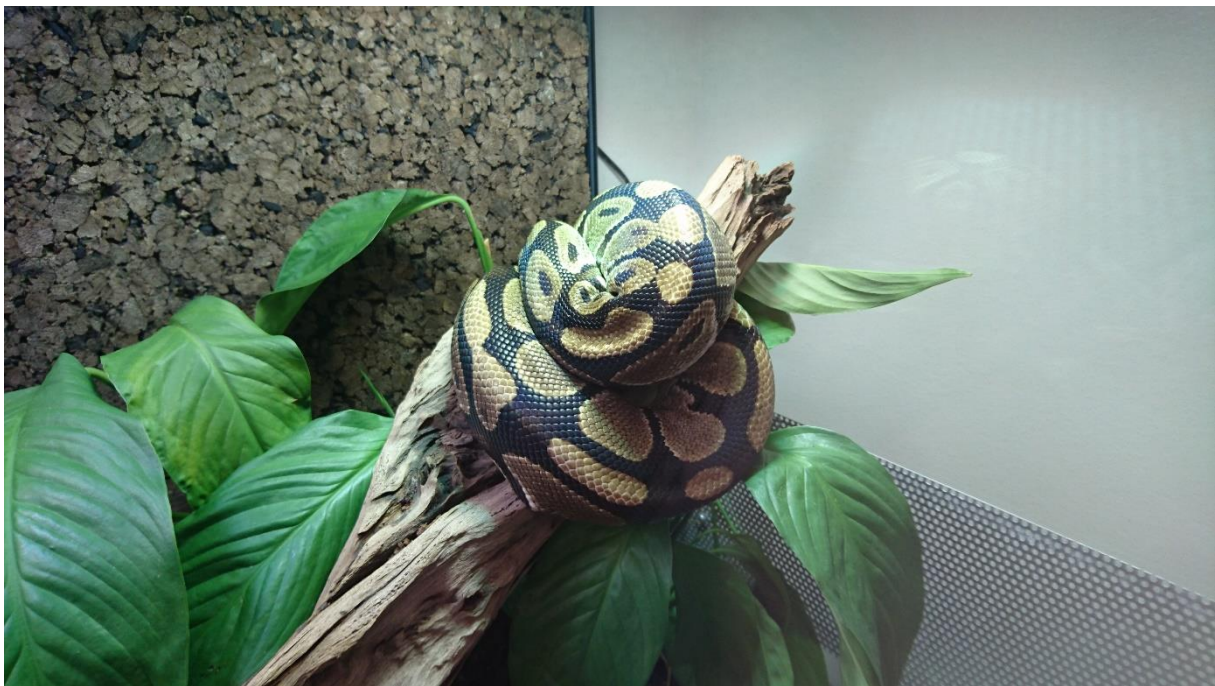
En fullvuxen Kungspyton blir som regel 110-120 cm lång, men arten kan bli upp till 180 cm i extremfall! Honorna blir som regel större än hanarna.

En välskött Kungspyton kan leva länge, det finns noteringar om individer som blivit nästan 50 år gamla.

P. regius har ofta ett lugnt temperament och är en mycket anpassningsbar art, vilket troligen har bidragit till artens stora popularitet i fångenskap. På engelska kallas arten för "ball python", vilket refererar till att den rullar ihop kroppen till en "boll" med huvudet innerst om den blir stressad.

Kungspyton är en lätt art att få att föröka sig i fångenskap och idag finns det en mängd olika färgvarianter, eller "morfer" av arten.

Python regius står med på bilaga B av EU:s CITES-förordning. Det krävs alltså ett utförligt härstamningsintyg för att få lov att utföra kommersiella aktiviteter som att köpa eller sälja arten.



Utseende

"Vildfärgade" Kungspyton är har en brun grundfärg med svarta nätmönster, samt vit buk. Som nämnt ovan finns det idag även en uppsjö av olika färgvarianter där både färg och teckning kan variera stort.

Kungspyton har en relativt robust kropp, en tydlig nacke och ett stort huvud. Mellan fjällen på överläppen finns tydliga groporgan, med vilka ormarna kan registrera värme. Dessa organ finns hos många boa och pytonormar och fungerar alltså som värmekameror, vilket är en stor fördel när ormarna jagar jämnvarma byten efter mörkrets inbrott.

Liksom andra boa och pytonormar har Kungspyton små "sporrar" vid kloaken. Sporrarna ser ut som små klor och tros vara tillbakabildade rester av bakben.

Livsmiljö och levnadssät

Som redan nämnt kan man, i naturen framförallt hitta Kungspyton i skogsområden, samt på gräsmarker och savann. Arten är dock anpassningsbar och kan även hittas i närheten av mänsklig bebyggelse.

Ibland kan man läsa att Kungspyton lever nästan hela sitt liv i hålor under jord, vilket inte stämmer. Precis som andra ormar har Kungspyton naturligtvis gömställen, såsom hålor och tunnlar under jord som de regelbundet söker skydd i, men de spenderar inte all sin tid där. Arten beskrivs ofta som marklevande men faktum är att man bör se Kungspyton som en semi-arboreal art – dvs. delvis trädlevande. Hanar tillbringar en stor del av sin aktiva tid i träd, medan honorna spenderar mer tid på marken. Detta återspeglas även i deras bytespreferenser: hanar jagar i stor utsträckning fåglar och trädlevande små däggdjur medan honorna oftare fångar olika typer av gnagare på marken. Båda könen är alltså duktiga klättrare och jagar aktivt både på marken och i träd.

I terrariet bör man försöka skapa en miljö med mycket växtlighet och andra gömställen. Bottensubstratet bör kunna hålla fukt och vara tillräckligt djupt för att ormen ska kunna gräva, och för att du ska kunna plantera levande växter däri. Förslagsvis så kan man använda en jord och sandblandning där man även tillför t.ex. kokosfibrer. Bottensubstratet ska kunna hållas lätt fuktigt på djupet utan att vara vått, och det översta lagret bottenmaterial bör få torka ut mellan vattningarna. Täck gärna bottensubstratet med grus, löv och pinnar, och se till att det finns några gömställen som alltid är lätt fuktiga. Duscha växter, och åtminstone delar av terrariet regelbundet. Se till att det alltid finns några lätt fuktiga gömställen tillgängliga och konstruera åtminstone en grotta av något slag i terrariet. Du kan till exempel gräva ner ett korkbarksrör med lite lutning för att skapa en håla åt din orm.

Se även till att ormen/ormarna har möjlighet att klättra i terrariet, och försök gärna få till några gömställen ovanför marknivån. Du kan till exempel använda dig av klätterväxter med större blad, eller helt enkelt montera/hänga upp ett korkbarksrör eller liknande i grenarna.

En vattenskål/vattenbad med rent vatten ska alltid finnas i terrariet, och ska vara tillräckligt stor för att ormen ska kunna bada i den. Diska skålen varje dag.



Terrarium

Enligt Jordbruksverkets bestämmelser (L80) krävs ett terrarium på 0,63 m² med en höjd på minst 45 cm för en "marklevande" orm med en total kroppslängd mellan 126 och 150 cm. Jordbruksverkets rekommendationer är dock absolut minimimått, och man bör alltid försöka få till ett så stort terrarium som möjligt. Till 1-2 st vuxna Kungspyton rekommenderar vi ett terrarium med en bottenyta på åtminstone 180x60 cm och en höjd på minst 60 cm, och gärna högre.

Om man vill hålla en flera ormar i samma terrarium kan det vara en bra idé att endast hålla honor, om man inte har planer på att avla på ormarna. Skulle du ändå vilja hålla båda könen tillsammans bör du se till att de har

rejält med plats, och helst hålla flera honor tillsammans med en hane. Detta för att minska risken för att honorna blir alltför stressade om hanen är intensiv i sina parningsförsök.

Ifall du köper terrarium och alla tillbehör får du räkna med en totalkostnad på ca 6-8000:- plus ormen. Tänk på att förbereda terrariet i god tid innan du får hem djuret.

Inköpslista för Kungspyton

- Ett väl tilltaget terrarium
- Dimbar armatur för värmelampa och eventuellt en termostat
- Värmelampa
- Grenuttag (och timer)
- UVB-belysning (förslagsvis Arcadia Pro T5-lysrör med 6% UVB)
- Bottensubstrat
- Större vattenskål/vattenbad
- Inredning såsom grenar, korkbark, löv, grus, stenar, rötter mm.
- Termometer (en IR-termometer är ett smidigt alternativ)
- Digital hygrometer
- Köksvåg
- Foder (frysta gnagare och kyckling) i rätt storlek
- Övrig inredning

Ormars sociala beteenden är ett förhållandevis outforskat område. De studier som gjorts har i de fall ormar påträffats i grupp oftare avhandlat omgivande faktorer som temperatur och den geologiska beskaffenheten hos deras hålor. Forskning antyder dock att alla ormar interagerar socialt och kommunicerar med varandra i andra sammanhang än bara de som har att göra med reproduktion och vinterdvala (Doody et al., 2013). Det finns däremot en stor variation bland olika arter och även mellan individer, vilket i sin förlängning betyder att även ormar har personligheter!

"[Vår forskning] visar att ormarna aktivt söker social interaktion, föredrar att hålla sig till större grupper och interagera på ett icke slumpmässigt sätt med specifika individer eller grupper. Vi visar att deras sociala interaktionsmönster påverkas av individuell djärvhet, sällskaplighet och ålder. Ormarnas sociala nätverk stördes två gånger om dagen genom att "blanda" deras platser. Trots dessa störningar återskapade ormarna så småningom sin föredragna sociala miljö."

Aggregation and social interaction in garter snakes, Skinner & Miller, 2020

Man har hittat små grupper av Kungspyton (både hanar och honor) i hålor, framförallt mellan november och januari, samt grupper av dräktiga honor

tillsammans. För oss människor är ormars sociala samspel svårtydda. Det är naturligt för alla ormarter att ha ett visst samspel med artfränder åtminstone delar av året och den största anledningen till att hålla ormar i grupp är för att de ska ha möjlighet att ge uttryck för hela spektret av olika beteenden. Om du väljer att hålla flera ormar tillsammans måste du vara extra vaksam på negativa signaler eftersom ormarna befinner sig på en begränsad yta och i en konstgjord miljö.

Det går utmärkt att hålla individer av de flesta ormarter ensamma, och känner man sig osäker är detta i många fall det bästa. Man bör dock inte avfärda alla reptiler som asociala och solitära djur, och det kan finnas fördelar med att hålla reptiler, inklusive ormar i par eller grupper, förutsatt att det görs på ett genomtänkt sätt.



UVB, värme och belysning

Kungspyton placeras i Fergusonzon 2 vilket betyder att de bör ha ett UV-index mellan ca 0,5 och 2 någonstans i terrariet. Detta uppnås lättast genom att använda sig av ett Arcadia 6% T5 UVB-lysrör som sitter 40-50 cm ovanför solplatsen. Längden på lysröret behöver inte vara större än att

hela djuret får plats i området direkt nedanför lampan och att hela dess kropp får plats i ljuskäglan.

En halogenlampa är en bra värmekälla som har den mest solliknande fördelningen av IR-strålning. Ifall man kan är det alltid bäst att köpa en lampa vars effekt värmer solplatsen till den önskade temperaturen. Om detta inte är möjligt, eller om man vill styra temperaturen mer precist, kan man köpa en lampa med lite för hög effekt som man sedan justerar med en dimmer, eller ännu hellre en termostat. Termostaten ska vara av typen "dimming thermostat". Temperaturen på solplatsen bör ligga på 30-35 °C och temperaturen i resten av terrariet bör ha en gradient mellan ca 24-28 °C.

Till allmänbelysning passar en modern LED-armatur (t.ex. Arcadia Jungle dawn) bäst.

Antalet belysningstimmar bör ligga på 12-14/dygn året runt.



Luftfuktighet

kungspyton klarar sig bra med en luftfuktighet mellan 40-70%. Man behöver inte tänka specifikt på luftfuktigheten i terrariet förutsatt att man har ett ordentligt lager av ett bra bottensubstrat, gott om levande växter, erbjuder

fuktiga gömställen och hålor, samt tillför vatten genom att vattna och/eller duscha.

Bottenmaterialet bör aldrig vara mer än lätt fuktigt på något ställe i terrariet, och det måste alltid finnas flera torra platser där ormen kan ligga gömd.

Avel

Kungspyton är en enkel art att föröka i fångenskap. Hanar kan bli könsmogna redan när de är runt 1,5 år gamla och honor runt 2 års ålder, men det är generellt bättre att låta djuren växa lite långsammare och växa till sig ordentligt innan man börjar avla på dem. Som hos andra reptiler är det storlek/vikt snarare än ålder som avgör när djuren blir könsmogna.

Hanarna har en något längre och grövre svans än honorna, men om man inte har ett vant öga är det inte alltid så lätt att skilja könen åt utan hjälp.

Honorna lägger som regel 5-10 avlånga ägg. Vid en inkubationstemperatur på 31-33°C kläcks äggen efter ca 55-60 dagar. De nykläckta ungarna är 25-35 cm långa.

Föda

Kungspyton, oavsett ålder äter i stort sett uteslutande jämnvarma djur såsom gnagare, fladdermöss och fåglar.

När bytesdjuret fångats slingrar ormen sig snabbt runt det och kramar åt så att blodcirkulationen hos bytet stryps. Bytet dör då snabbt, och sväljs sedan helt. I fångenskap bör Kungspyton erbjudas en kost baserad på frusna (och upptinade) gnagare samt fåglar. Variera kosten genom att erbjuda olika typer av både gnagare och fåglar.

Individer upp till ca 1 år kan få mindre byten var 7:e-10:e dag, och äldre individer bör matas ca varannan-var fjärde vecka, beroende på bytesstorlek, reproduktionsstatus och hull.

Vidare läsning

Luca Luiselli & Francesco Maria Angelici (1998) "Sexual size dimorphism and natural history traits are correlated with intersexual dietary divergence in royal pythons (*python regius*) from the rainforests of southeastern Nigeria", *Italian Journal of Zoology*, 65:2, 183-185

Barker, David G., and Tracy M. Barker (2006) "Ball pythons: the history, natural history, care and breeding", VPI Library

Luiselli, Luca (2006) "Why do males and females of Python regius differ in ectoparasite load?", Amphibia-Reptilia 27.3: 469-471

Luiselli Luca, Godfrey C. Akani, and Dario Capizzi (1998) "Food resource partitioning of a community of snakes in a swamp rainforest of south-eastern Nigeria", Journal of Zoology 246.2: 125-133

Håll även utkik efter ytterligare information på vår hemsida, samt i våra kanaler på sociala medier.

