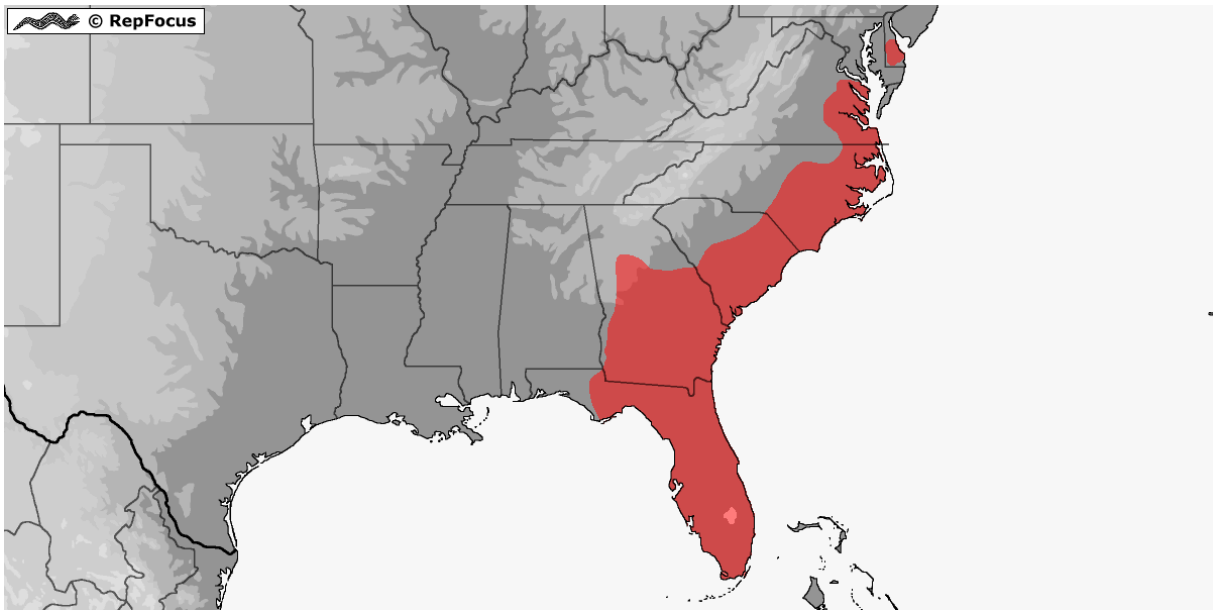


Randig slamsköldpadda - Skötsel och fakta

Familjen Kinosternidae (slam- och myrsköldpaddor) består av fyra olika släkter (*Kinosternon*, *Sternotherus*, *Claudius* och *Staurotypus*) och totalt drygt 30 arter i Nord-, Mellan-, och Sydamerika. Som de flesta av arterna i familjen är den Randiga slamsköldpaddan (*Kinosternon baurii*) en liten sköldpaddsort, vanligtvis 9-12 cm som fullvuxen. Artens naturliga utbredning sträcker sig längs kusten i sydöstra USA - från södra South Carolina och ner till södra Florida.



© Rune Midtgaard, www.repfocus.dk

Könsmogna hanar utmärker sig från honorna genom en mycket kraftigare svans med kloaken placerad längre ut mot svanspetsen, samt genom ett kraftigare huvud, med en mer långsträckt form och ett större nosparti.

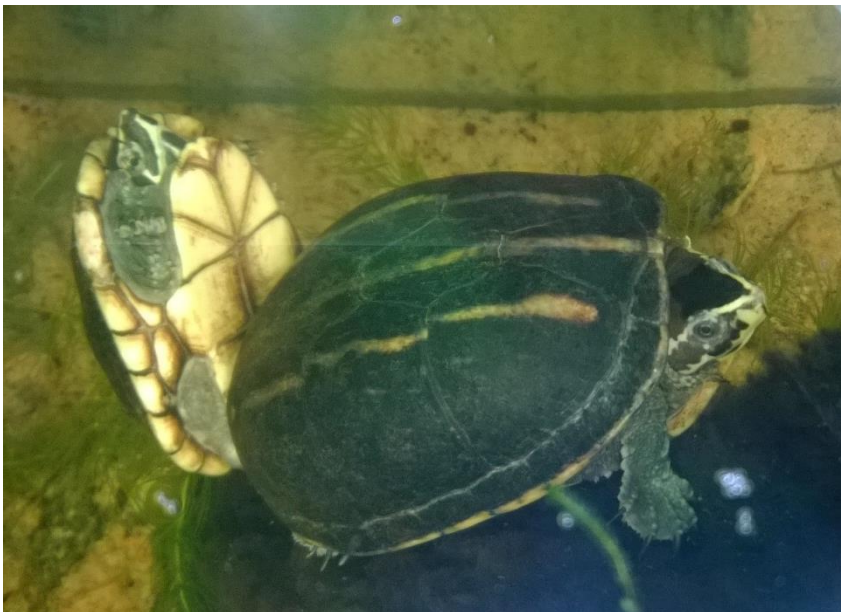
När man börjar fundera på att skaffa sig en sköldpadda bör man ta deras potentiellt långa livslängd med i beräkningen. Räkna med att alla sköldpaddor potentiellt kan bli åtminstone 40 år gamla, med rätt skötsel.

Kinosternon baurii står med på bilaga B av EU:s CITES-förordning. Det krävs alltså ett utförligt härstamningsintyg för att få lov att utföra kommersiella aktiviteter som att köpa eller sälja arten.

Utseende

Kinosternon baurii ger ett ganska runt intryck – ryggskölden (carapax) är relativt hög och slät, och som regel brun till svart med tre, mer eller mindre tydliga, ljusa längsgående ränder. Färg och teckning kan dock variera stort - i vissa populationer blir carapax hos vuxna individer alltmer ljus, tills den tills slut är nästan helt beige. Det finns även populationer där vuxna djur med tiden förlorar all teckning och blir helt mörka. Bukskölden (plastron) är oftast gul eller beige med mörkare fält längs sömmarna mellan plåtarna, men även här kan färg och teckning variera och vissa individer har en mycket mörk buksköld. I bukskölden finns två leder som gör att både den främre, och bakre delen av bukskölden kan stängas till, mer eller mindre effektivt. Det är den rörliga bukskölden som har gett släktet *Kinosternon* dess namn – "kineo" är grekiska för rörelse och "sternon" är grekiska för bröst (bröstkorg).

Mjukdelarna är gråa, och fötterna har välutvecklad simhud. Huvudet har ljus teckning som ger arten en karakteristisk "mask". Vissa individer har även tydliga ljusa streck längs halsen. Under hakan finns små skäggtömmar.



Livsmiljö

Randig slamsköldpadda är en semiakvatisk art som i naturen spenderar det mesta av sin tid i stillastående vattensamlingar, eller långsamt strömmande vattendrag såsom floder, sjöar, dammar, diken etc. De verkar föredra sandiga bottnar och rikligt med vegetation och ett vattendjup på mer än 75 cm. Man kan även hitta arten i bräckt vatten.

K. baurii spenderar relativt mycket tid på land, för att vara en slamsköldpadda. Oftast ses de på land under regniga perioder, i förbindelse med äggläggning eller om vattendragen de lever i torkar ut, eller salthalten stiger för mycket (i bräckvatten). Hur mycket tid arten spenderar på land varierar i naturen stort mellan olika populationer, beroende på var de lever. Individer i populationer som lever i permanenta vattendrag verkar spendera mindre tid på land än individer i populationer som lever i mer föränderliga vattensamlingar.

Liksom många andra vattensköldpaddor solar Randig slamsköldpadda helst i direkt anslutning till vatten, så att de snabbt kan kasta sig ner i säkerhet om de blir skrämde.

Man ser ofta rekommendationer om att man ska hålla olika slam- och mysksköldpaddor i grunt vatten. När man pratar om "grunt vatten" i naturen är det viktigt att komma ihåg att vi generellt fortfarande pratar om vattendjup på åtminstone 0,5 m, eller mer. Slam- och mysksköldpaddor är akvatiska sköldpaddor, som naturligtvis kan simma, och man behöver inte vara orolig för att de ska drunkna, så länge man inreder sitt akvarium ordentligt.

I de nordligaste delarna av artens utbredningsområde behöver sköldpaddorna gå i dvala under vintern, när temperaturerna inte längre tillåter normal aktivitet. Under dvalan ligger sköldpaddorna antingen nergrävda under vatten, eller på land. Om temperaturerna blir för höga under sommaren kan sköldpaddorna också välja att gräva ner sig, antingen på land, eller i andra djurs hålor vid vattnet. I Florida är *K. baurii* aktiva hela året, med en period av lägre aktivitet under högsommaren.

I fångenskap kan man med fördel sänka temperaturen till 15-20°C under ca 3 månader under vintern för att simulera årstidsväxlingar. Stäng av värmelampan, minska antalet ljusstimmar och mata mycket sparsamt (eller inte alls) under denna kallare period.

Akvarium

Enligt *Statens jordbruksverks föreskrifter och allmänna råd om villkor för hållande, uppfödning och försäljning m.m. av djur avsedda för sällskap och hobby* (SJVFS 2019:15, saknr. L80) krävs ett akvarium med en bottenyta på minst 0,35 m², och med ett vattendjup på minst 20 cm för vattensköldpaddor med en rak skallängd på 11-15 cm. Vi rekommenderar dock ett klart större akvarium (bottenyta åtminstone ca. 0,65m²), till 1-2 fullvuxna individer.

Akvariet/akvaterrariet bör tillåta ett vattendjup på åtminstone 15-30 cm, beroende på storlek på sköldpaddorna. Kan man skapa en miljö med olika vattendjup, från några centimeter till 20-30 cm är detta det allra bästa.

Botten bör täckts av ett lager (2-5 cm) finkorning akvariesand, och akvariet bör ha rikligt med växter, rötter och annan inredning. Det är viktigt att sköldpaddorna har flera ställen där de utan ansträngning kan ligga vid ytan och vila, på växter, rötter eller liknande.

Till små ungar kan landdelen utgöras enbart av t.ex. rötter som sticker upp ur vattnet. Till äldre, eller vuxna individer bör detta även kompletteras med en väl tilltagen landdel med bottensubstrat (vi rekommenderar en blandning av sand och jord), någon form av gömställe (barkbit, mossa eller liknande) och levande växter. Landdelen kan utgöras av en glasskiva som limmas och tätas med akvaresilikon, eller en fristående konstruktion vid sidan av akvariet. Oavsett landdelens utformning ska sköldpaddorna ha lätt att ta sig upp. Det är alltid bäst att erbjuda olika ställen för dem att gå upp på "land", så försök att skapa flera olika "landdelar". Som regel föredrar de att ligga och sola så nära vattnet som möjligt, så minst en av landdelarna bör utgöras av en rot eller liknande som sticker upp strax ovanför vattenytan. Om din sköldpadda inte verkar vilja sola bör du fundera över vad du kan göra för att öka motivationen för solning. Vanliga orsaker till att akvatiska sköldpaddor väljer att inte gå upp och sola sig är att landdelen inte har rätt temperatur, att solplatsen är för långt från vattnet eller för svåråtkomlig, att landdelen är för utsatt (saknar gömställen) eller att vattentemperaturen är för hög.

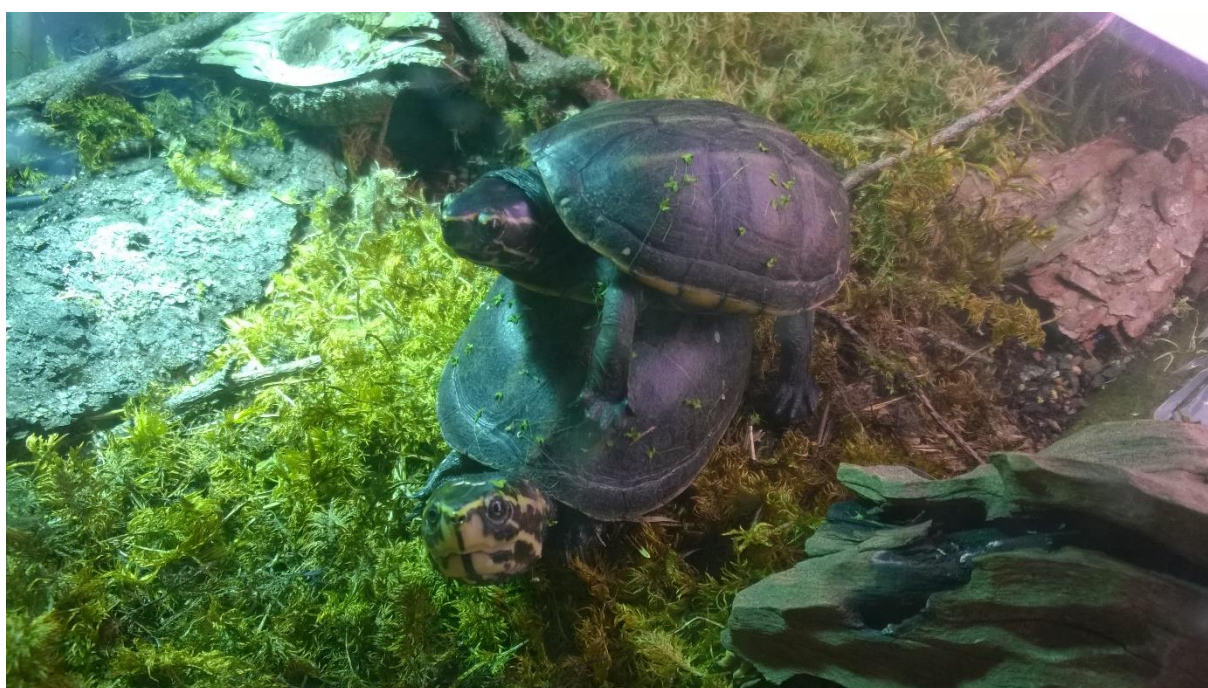
Akvariet behöver även en väl tilltagen filtrering. Till mindre akvarium kan det räcka med ett innerfilter, men till större akvarium med vuxna individer bör man använda sig av kraftigare ytterfilter. Som i alla akvarium är det viktigt att sträva efter en bra balans i akvariet, genom biologisk filtrering, levande växter och regelbunden rengöring. Man behöver som regel byta ca 30% av vattnet minst en gång/vecka.

Hanar är som regel alltid aggressiva mot varandra och bör som utgångspunkt aldrig hållas tillsammans. En grupp med honor fungerar oftast bra att hålla tillsammans, förutsatt att djuren lever i ett väl tilltaget akvarium med gott om gömställen och siktbarriärer. Väljer man att försöka hålla en hane tillsammans med flera honor måste man vara mycket uppmärksam på hanens beteende och hur han interagerar med honorna. Hanarna kan vara mycket intensiva i sina parningsförsök, stressa honorna, och i värsta fall skada dem. Om en av sköldpaddorna i en grupp plötsligt börjar spendera all sin tid på land är det ofta ett tecken på att något stressar den i vattnet.

När du köper ditt akvarium och alla tillbehör får du räkna med en totalkostnad på minst 5-6000:- plus sköldpadda. Tänk på att förbereda akvariet i god tid innan du får hem djuret.

UVB, värme och belysning

Kinosternon baurii placeras i Fergusonzon 2-3 vilket betyder att man bör sikta på UV-index mellan ca 2 och 4 på solplatsen. Det är ingen fara att ha något högre UVI-värden (<5) mitt på solplatsen, förutsatt att sköldpaddorna lätt kan dra sig undan till mer skuggiga områden. Vill man skapa en större UV-gradient går det utmärkt att kombinera sin primära UV-källa (t.ex. en 50 w HID-flood) över solplatsen, med ett svagare UV-lysrör över vattendelen.



Använder man en HID-lampa som UV-källa behöver man i många fall komplettera denna med en halogenlampa över solplatsen, för att uppnå önskad temperatur. Det är alltid bäst att köpa en lampa vars effekt värmer solplatsen till den önskade temperaturen, men om det är inte möjligt kan man köpa en lampa med lite för hög effekt som man sedan dimmar med en dimmer, eller ännu hellre en termostat. Termostaten ska vara av typen "dimming thermostat". Observera att det inte går att dimma HID-lampor. Har man flera sköldpaddor i samma akvarium bör man anpassa storleken på solplatsen så att alla djur får plats att sola samtidigt. Detta kan innebära att man behöver flera värmelampor placerade bredvid varandra. Solplatsen bör, som tidigare nämnts, vara placerad så att sköldpaddorna snabbt och lätt kan hoppa ner i vattnet om de blir skrämde. Temperaturen på den varmaste solplatsen (om man har flera) bör ligga på ca 35-37 °C och vattentemperaturen bör ligga mellan 20-25°C beroende på årstid. På natten

kan temperaturerna få sjunka till rumstemperatur. Det är sällan nödvändigt med doppvärmare, men mät vattentemperaturen regelbundet, och var beredd att komplettera med en doppvärmare vid behov.

Till allmänbelysning passar Arcadia jungle dawn (LED), eller ett par vanliga T5-lysrör med "dagsljus" (6500 K) bäst. Dessa ljuskällor har ett ljusspektrum som även reptiler troligen uppfattar som mest naturtroget, och det allra bästa är troligen att kombinera båda ovanstående, för att täcka in så många våglängder som möjligt. Allmänbelysningen bör täcka hela terrariet, och behöver oftast minst två armaturer (och gärna fler till större akvaterrarium) för allmänbelysning. Antalet belysningstimmar bör ligga på 12-14 under vår/sommar/höst.



Luftfuktighet

Då slamsköldpaddor spenderar det mesta av sin tid i vattnet är luftfuktighet inget man behöver fästa någon större vikt vid. När man inreder en riktig landdel med bottenmaterial är det dock viktigt att se till att hålla bottenmaterialet lätt fuktigt, samt att erbjuda fuktigare gömställen på landdelen såsom barkbitar, mossor, löv etc.

Avel

I fångenskap kan Randig slamsköldpadda para sig året runt, men hanarna brukar vara som mest intensiva med sina parningsförsök precis efter dvalan. Honorna kan lägga 1-4 kullar med ägg varje år, och varje kull består som regel av 2-4 ägg.

Könet hos fostren bestäms av inkubationstemperaturen. Inkubationstemperaturer runt 26-27°C resulterar primärt i hanar, medan inkubationstemperaturer runt 28-30°C primärt resulterar i honor. Om man aktivt försöker avla på sköldpaddor är det enklast att använda sig av en äggkläckare för att kläcka äggen.

Honorna kan lagra spermier i flera år, och kan alltså lägga befruktade ägg även om de inte har parat sig just det året.

De nykläckta ungarna har mjukt skal och är ca 1,5-2 cm när de kläcks.



Föda

I naturen äter *Kinosternon subrubrum* framförallt ryggradslösa djur som de hittar i vattnet såsom maskar, snäckor/sniglar, insekter och insektslarver, kräftdjur, amfibielarver etc. De får även i sig en del vattenväxter och alger, men det mesta av detta är troligen sådant som av misstag slinker ner när de fångar småkryp under vattnet.

I fångenskap bör man sträva efter att erbjuda en så varierad diet som möjligt, genom att kombinera olika ryggradslösa djur såsom daggmask, snäckor/sniglar, vatteninsekter, mygglarver, små syrsor, gråsuggor etc, med sköldpaddspellets för vattensköldpaddor. Mjölmask kan ges då och då som extra "godis", men bör inte vara någon större del av kosten.

Ungar upp till 1 år utfodras med fördel dagligen, och sedan kan man gå över till att utfodra sköldpaddorna 3 gånger/vecka tills de är ca 2 år gamla. Mata sparsamt, det är vanligt med överutfodring vilket inte är hälsosamt för sköldpaddorna.

Sepiaskal är ett bra kalktillskott till de flesta sköldpaddor, bryt av bitar av sepiaskal och lägg ner i akvariet. Byt ut dem med jämna mellanrum, eller tillför nya om de gamla ätits upp. Använder du bra UV-belysning och ger pellets minst en gång i veckan som en del i en varierad kost, behöver du som regel inte ge några andra tillskott.

Inköpslista för Randig slamsköldpadda

- Ett väl tilltaget akvarium med en stor grävbar landdel
- Dimbar armatur för värmelampa eller armatur + en termostat
- Värmelampa (förslagsvis halogen)
- Grenuttag och timer
- UVB-belysning (förslagsvis HID-lampa över solplats evt. i kombination med Arcadia Pro T5-lysrör)
- Allmänbelysning (förslagsvis Arcadia jungle dawn LED, eller T5 dagsljuslysrör)
- Finkorning akvariesand, samt eventuellt bottenmaterial till landdel
- Rötter, stenar, korkbark mm. för inredning och gömställen
- Vattenväxter samt eventuellt även växter till landdel
- Väl tilltaget ytterfilter
- IR-termometer
- Köksvåg
- Foder
- Sepiaskal
- Vi rekommenderar även starkt att alla reptilägare införskaffar en UV-indexmätare samt en handhållen hygrometer, för att kunna säkerställa korrekta värden i terrariet.

Vidare läsning/information

[IUCN/SSC Tortoise and Freshwater Turtle Specialist Group - *Kinosternon baurii*](#)

Carl H. Ernst and Jeffrey E. Lovich; *Turtles of the United States and Canada* (2009)
2:a utgåvan

[The Turtle room – *Kinosternon baurii*](#)

Håll även utkik efter ytterligare information på vår hemsida, samt i våra kanaler på sociala medier.

